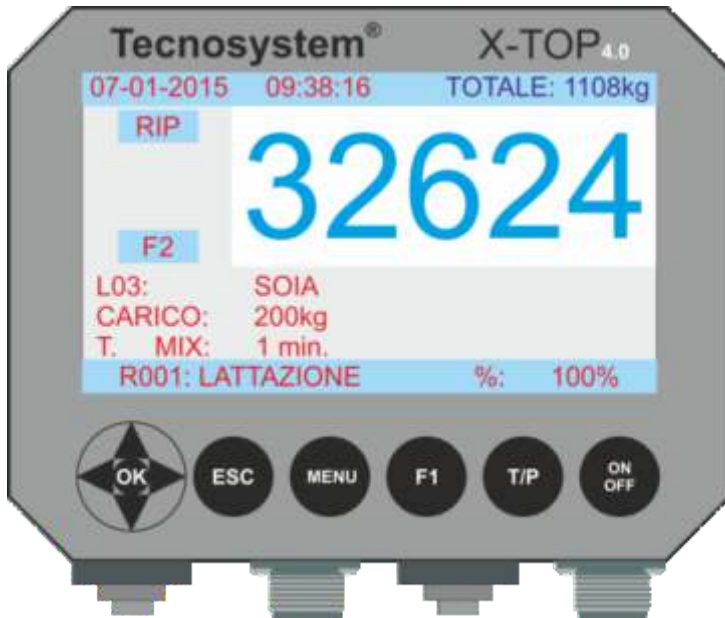


4.0

DATA -FARM PER X-TOP

MANUALE OPERATIVO



CONSIGLI PER UN USO OTTIMALE DEL PROGRAMMA

PROGRAMMARE LA SOSTANZA SECCA

CON QUESTA FUNZIONE E' POSSIBILE IMPOSTARE, SE NECESSARIO, LA PERCENTUALE DI SOSTANZA SECCA DI CIASCUN COMPONENTE.

L'OPERAZIONE DI SET DELLA PERCENTUALE **OTTIMALE** DI SOSTANZA SECCA **DEVE** ESSERE IMPOSTATA **PRIMA** DI PROGRAMMARE SIA I PRODOTTI A MAGAZZINO, SIA LE RICETTE DI ALLIMENTAZIONE. IL VALORE PRECONFIGURATO OTTIMALE DELLA SOSTANZA SECCA E' PARI AL 62.5%. NEL CASO IN CUI IL VALORE VENGA IMPOSTATO DOPO L'INSERIMENTO DI TUTTI I PRODOTTI DI MAGAZZINO SARA' NECESSARIO RICONFERMARE LA MODIFICA SU CIASCUN PRODOTTO NELLA SEZIONE MAGAZZINO, APPUNTO. CLICCARE SU PARAMETRI DAL MENU PRINCIPALE.



GESTIONE AUTOMATICA DELLA SOSTANZA SECCA:

TUTTI I PRODOTTI INSERITI A MAGAZZINO VENGONO RAPPORTATI IN **AUTOMATICO** AL VALORE DI SOGLIA OTTIMALE (ESPRESSO IN PERCENTUALE) DELLA SOSTANZA SECCA. PERTANTO LE RICETTE **VERRANNO AGGIORNATE AUTOMATICAMENTE** IN RIFERIMENTO ALLA DIFFERENZA TRA IL VALORE DI SOSTANZA SECCA INSERITO PER CIASCUN COMPONENTE ED IL VALORE DEL PARAMETRO OTTIMALE. QUINDI IL SET INSERITO MANUALMENTE VIENE AGGIORNATO E NEL CARRO MISCELATORE AVREMO LE QUANTITA' MODIFICATE.

SOSTANZA SECCA AUTOMATICA

Programmazione Ricetta...

Programmazione Ricette...

Dati ricetta

N. ricetta:

Descrizione Ricetta:

Gruppo: Latte

N. Animali: Tempo di lavorazione: min

Percentuale (%): 100

Razione per animale (kg): 50,30

Totale da caricare (kg): 2290,50

« « « » » »

Ricetta 1/100

Componenti Carico

Magazzino Inserisci Togli

N. Componente	Descrizione	Quantita' kg	Totale (kg)	Prezzo / kg €	Sostanza secca %
1	Fieno Polifita	2,50	412,50	0,15	87,00
2	Fieno Erba Medica	3,50	577,50	0,18	87,00
3	Cotone	1,70	280,50	0,17	89,00
4	Semi Proteica	2,20	363,00	0,40	87,00

Scarica

N. Scarico	N. Animali
1	0
2	0
3	0
4	0

« »

« Cancelli Ricetta »

Stampa

« Chiudi »

PER POTER MANTENERE INALTERATA LA QUANTITA' DI GESTIONE DI CIASCUN COMPONENTE E' NECESSARIO INSERIRE UN VALORE DI SOSTANZA SECCA, PER CIASCUN COMPONENTE, PARI AL VALORE DI PARAMETRO OTTIMALE. ESEMPIO: SE IL PARAMETRO OTTIMALE INSERITO E' PARI A 62.5% L'OPERATORE DOVRA' INSERIRE, PER IL PRODOTTO, IL 62.5% NEL CAMPO DI SOSTANZA SECCA PRESENTE NELLA FUNZIONE "MAGAZZINO". IN TAL MODO LA DIFFERENZA TRA **OTTIMALE E REALE** E' PARI A 0; PERTANTO LA QUANTITA' INSERITA MANUALMENTE SARA' ANCHE QUELLA PRESENTE NEL CARRO.

NEL CASO IN CUI SI DESIDERI PERSEGUIRE UN AGGIORNAMENTO AUTOMATICO DELLE QUANTITA' DI RAZIONE PER I COMPONENTI INSERITI NELLE RICETTE IN RAPPORTO ALLA SOSTANZA SECCA E' NECESSARIO INSERIRE IL VALORE REALE DI SOSTANZA SECCA NELLA GESTIONE MAGAZZINO DEI PRODOTTI. IN PARTICOLARE, SE ABBIAMO UN VALORE DI SOSTANZA SECCA REALE **SUPERIORE** AL VALORE OTTIMALE LA QUANTITA' TOTALE DEL COMPONENTE SUBIRA' UN AGGIORNAMENTO AUTOMATICO E NEL CARRO AVREMO UN VALORE **INFERIORE** DELLA STESSA DIFFERENZA DI PERCENTUALE (OTTIMALE/REALE) DEL PRODOTTO INTERESSATO. VICEVERSA, SE ABBIAMO UN VALORE DI SOSTANZA SECCA REALE **INFERIORE** AL VALORE OTTIMALE LA QUANTITA' TOTALE DEL COMPONENTE SUBIRA' UN AGGIORNAMENTO AUTOMATICO E NEL CARRO AVREMO UN VALORE **SUPERIORE** DELLA STESSA DIFFERENZA DI PERCENTUALE (OTTIMALE/REALE) DEL PRODOTTO INTERESSATO. QUESTA PROCEDURA CONSENTE DI MANTENERE LE QUALITA' DI SOSTANZA SECCA INGERITA COSTANTI.

SOSTANZA SECCA MANUALE

ENTRARE NEI PARAMETRI E SELEZIONARE “**MANUALE**” NEL PARAMETRO RELATIVO ALLA SOSTANZA SECCA



LA GESTIONE DELLA SOSTANZA SECCA IN CONFIGURAZIONE MANUALE CONSENTE DI MANTENERE INALTERATE LE RAZIONI DA INVIARE AL CARRO ANCHE IN CORRISPONDENZA DI VALORI DI SOSTANZA SECCA, IMPOSTATI IN MAGAZZINO, INFERIORI O SUPERIORI ALLA SOGLIA OTTIMALE.

IN QUESTA CONFIGURAZIONE LA GESTIONE DELLA SOSTANZA SECCA HA SOLO SCOPO STATISTICO NEL CONTROLLO DEI DATI STORICI DI LAVORAZIONE. **PRECISIAMO CHE LA GESTIONE STATISTICA E' PRESENTE ANCHE NELLA MODALITA' AUTOMATICA.** LA GESTIONE DELLA SOSTANZA SECCA COME PARAMETRO STATISTICO SERVE PER OTTENERE “L'INDICE DI EFFICIENZA ALIMENTARE”. IL VALORE VERRA' OTTENUTO SOLO DOPO AVER INSERITO LA QUANTITA' LATTE REALIZZATA PER GIORNO DI LAVORAZIONE E SOLO PER LE RICETTE APPARTENENTI ALLA CATEGORIA “LATTAZIONE”.

TRACCIABILITA'

CLICCARE SU **AGGIUNGI QUANTITA'**.

Aggiungi dati tracciabilità

Prodotto
Farina

Lotto N°
45

Fornitore
X

Ubicazione
Portico 1

Quantità Origine (kg)
1000

Quantità ad oggi (kg)
1000

DDT n.
88

Data di arrivo
23/06/2015

dom	lun	mar	mer	gio	ven	sab
31	1	2	3	4	5	6
7	8	9	10	11	12	13
14	15	16	17	18	19	20
21	22	23	24	25	26	27
28	29	30	1	2	3	4
5	6	7	8	9	10	11

Oggi: 23/06/2015

Ok Annulla

APPARE UNA SCHERMATA COME QUELLA SOPRA. INSERIRE QUINDI IL PRODOTTO IL N. DEL LOTTO, IL FORNITORE, L'UBICAZIONE, LA QUANTITA' D'ORIGINE E QUELLA AD OGGI.

DEVONO ESSERE INSERITI INOLTRE IL **N. DEL DDT** E LA **DATA DI ARRIVO** (IN MODO CHE IL PROGRAMMA POSSA POI CALCOLARE LA DATA DI FINE). CONFERMARE IL TUTTO CON IL TASTO **OK**

CLICCANDO SU **MODIFICA**, SI PUO' INVECE MODIFICARE UN DATO CHE E' GIA' STATO INSERITO:

Modifica dati tracciabilità

Prodotto
Farina

Lotto N°
45

Fornitore
X

Ubicazione
Portico 1

Quantità' ad oggi (kg)
4000

DDT n.
88

Data di arrivo
19/06/2015

Ok Annulla

LA SCHERMATA CHE APPARE (COME DA ESEMPIO SOPRA) PERMETTE DI CAMBIARE TUTTE LE INFORMAZIONI RELATIVE ALL'AR RIVO E AL PRODOTTO STESSO (NELL'ESEMPIO, QUANTITA' AD OGGI, DA 1000 KG a 4000 KG).

ANCHE QUI, CONFERMARE SEMPRE CON IL TASTO **OK**.

***I PRODOTTI NELLA TRACCIABILITA' VENGONO AUTOMATICAMENTE INSERITI ANCHE A MAGAZZINO, MA CON VALORE 0, CLICCARE QUINDI SU **MAGAZZINO** PER POTER INSERIRE LE INFORMAZIONI RELATIVE ALLO "STOCCAGGIO" DEI PRODOTTI.**

MAGAZZINO

PREMERE SULL'ICONA MAGAZZINO DEL MENU PRINCIPALE. PER AGGIUNGERE UN NUOVO PRODOTTO, PREMERE SUL TASTO “**AGGIUNGI**” IN BASSO A DESTRA E COMPLETARE GLI SPAZI VUOTI DELLA TABELLA CHE APPARE COME DA ESEMPIO. SI DOVRANNO QUINDI INSERIRE NOME, QUANTITA' PREZZO/KG (Se ritenuto necessario) E LA PERCENTUALE DI SOSTANZA SECCA .

CONFERMATE IL TUTTO CON IL TASTO **OK**, O **ANNULLA** PER ANNULLARE L'OPERAZIONE



Aggiungi prodotto al magazzino

Prodotto
[]

Quantita' Origine (kg)
[]

Prezzo / kg
[]

Sostanza secca %
62,5

 Ok  Annulla

PER MODIFICARE UNA QUANTITA' (AD ESEMPIO, PER AGGIUNGERE UNA QUANTITA' DI UN PRODOTTO GIA' PRESENTE A MAGAZZINO) PREMERE SU “**AGGIUNGI QUANTITA'**” (PULSANTE SULLA SINISTRA) INSERENDO POI I DATI RELATIVI ALLA MODIFICA DI UN PRODOTTO NELLA FINESTRA CHE APPARE. CONFERMARE L'OPERAZIONE CON **OK**.



Modifica voce di magazzino

Prodotto
Acqua

Quantita' Origine (kg)
2500

Prezzo / kg
0.01

Sostanza secca %
0

 Ok  Annulla

PROGRAMMAZIONE RICETTE

LE RICETTE FUNZIONANO IN BASE AL NUMERO DEGLI ANIMALI PRESENTI NELLA SEZIONE “SCARICHI”. COMPLETARE QUINDI GLI SCARICHI PRIMA DI PROCEDERE ALLA PROGRAMMAZIONE DEI COMPONENTI.

SE GLI SCARICHI NON VENGONO UTILIZZATI, INSERIRE IL TOTALE DEGLI ANIMALI NEL PRIMO SCARICO. IL PROGRAMMA LAVORERA’ QUINDI SU TALE INFORMAZIONE ED ANDRA’ A COMPLETARE IN AUTOMATICO LE QUANTITA’ TOTALI, UNA VOLTA INSERITI I COMPONENTI (Kg/ANIMALE).

SCEGLIERE IL **COMPONENTE** DA UTILIZZARE DAL **MENU’ A TENDINA** CHE APPARE CLICCANDO DUE VOLTE SULLA RIGA **DESCRIZIONE (NON SCRIVERE IL NOME DEL COMPONENTE MA SCEGLIERLO!!)**, CONFERMANDOLO CON IL TASTO **INVIO DELLA TASTIERA DEL PC**. SUCCESSIVAMENTE SI POSSONO IMPOSTARE I DATI RIGUARDANTI TALE DATO, CLICCANDO **UNA VOLTA** SULLA COLONNA “**Quantità Kg**” E INSERENDO MANUALMENTE LA QUANTITA’ DI QUEL COMPONENTE PER ANIMALE. IL PROGRAMMA INSERISCE AUTOMATICAMENTE IL PREZZO AL kg DEL PRODOTTO INSERITO.

UN DATO CHE DEVE OBBLIGATORIAMENTE ESSERE INSERITO DURANTE LA PROGRAMMAZIONE DI UNA RICETTA E’ IL NOME (**Descrizione ricetta**). IL **TEMPO DI MISCELAZIONE** E LA SPUNTA “**LATTE**”* SONO INVECE FACOLTATIVI.

Programmazione Ricette...

Dati ricetta

N. ricetta: []

Descrizione Ricetta: [] Latte

N. Animali: 165

Tempo di miscelazione: 0 min

Percentuale (%): 100

Raziona per animale (kg): 58,30

Totale da caricare (kg): 8298,50

Ricetta 1/100

Componenti Carico

N. Componente	Descrizione	Quantita' kg	Totale (kg)	Prezzo / kg €	Stanza secca %
1	Fieno Polifita	2,50	412,50	0,16	87,00
2	Fieno Erbio Medico	3,50	577,50	0,16	87,00
3	Colosone	1,70	280,50	0,17	88,00
4	Sola Proteica	2,20	363,00	0,16	87,00

Scarico

N. Scarico	N. Animali
1	0
2	0
3	0
4	0

Cancella Ricetta

Stampa

Chiudi

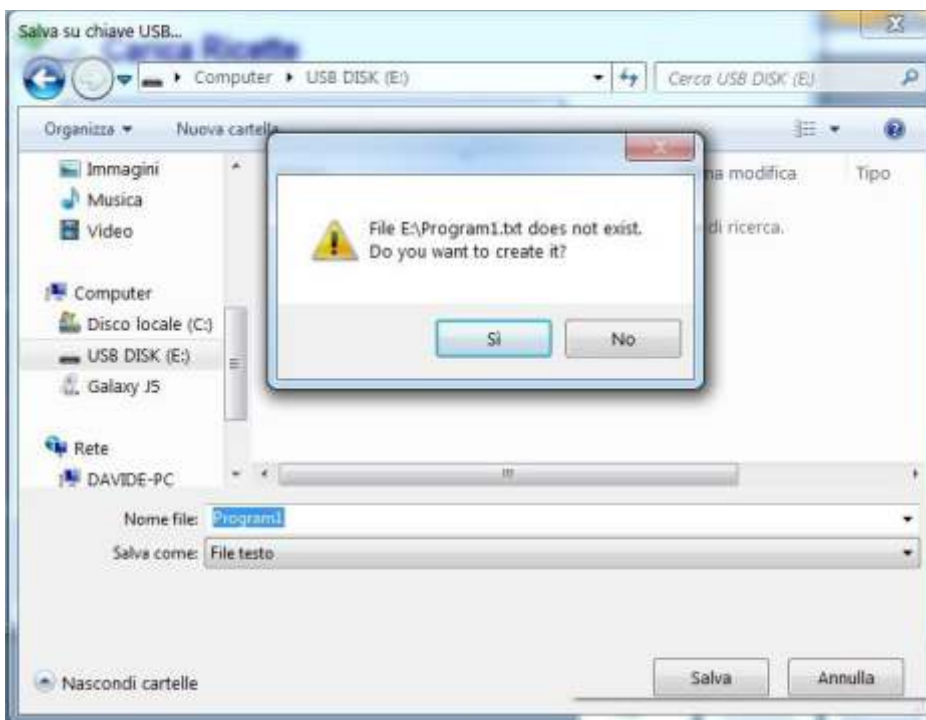
* **SPUNTARE** LA CASELLA “**LATTE**” A FINACO DELLA DESCRIZIONE PER RICETTE DEDITE ALLA PRODUZIONE DI LATTE, IN MODO CHE SI POSSA INSERIRE LA QUANTITA’ DI LATTE PRODOTTO NELLO STORICO,

CARICA RICETTE

UNA VOLTA PROGRAMMATE LE RICETTE, SI PUO' PASSARE AL CARICO DELLE RICETTE SU CHIAVETTA. PRIMA DI TUTTO COLLEGARE LA CHIAVETTA USB IN DOTAZIONE. SUCCESSIVAMENTE, CLICCARE SU **CARICA RICETTE** DALLA SCHERMATA PRINCIPALE. UNA FINESTRA APPARE COME DA ESEMPIO.

CLICCARE QUINDI SULLO SPAZIO RISPETTIVO ALLA COLONNA **OK** RELATIVO ALLE RICETTE CHE SI VOGLIONO CARICARE OPPURE SULLA CASELLA **SELEZIONA TUTTE** (TUTTE E 100 LE RICETTE VENGONO SELEZIONATE, MA SULLA PESA VENGONO CARICATE SOLO QUELLE EFFETTIVAMENTE PROGRAMMATE) . PREMERE QUINDI **CARICA**.

UNA SCHERMATA COME LA SEGUENTE APPARE:



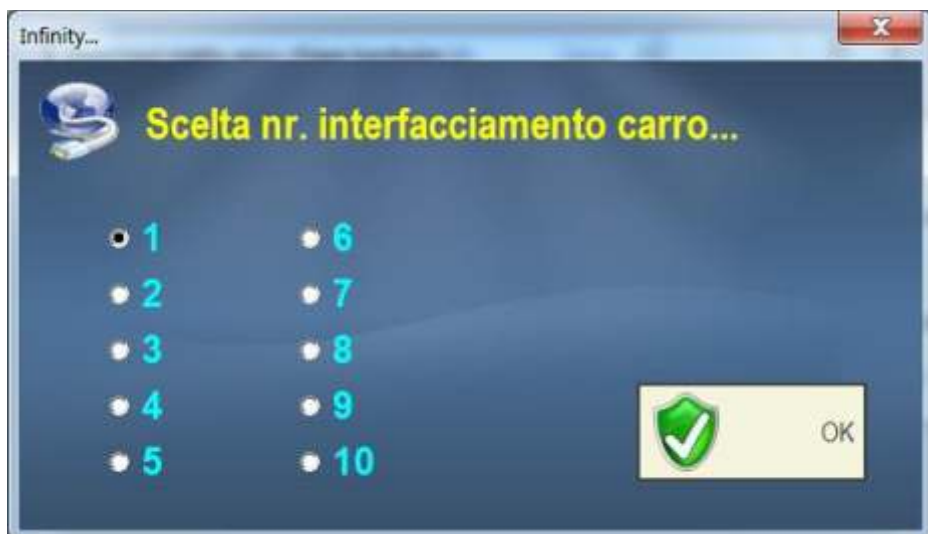
IL PROGRAMMA RICHIEDE L'UTILIZZO DI UN FILE NOMINATO **Program1** CHE VIENE AUTOMATICAMENTE CREATO E CHE DEVE ESSERE SALVATO SULLA CHIAVETTA CHE VERRA' POI UTILIZZATA CON LA PESA.

SELEZIONARE QUINDI L'ICONA DELLA CHIAVETTA SULLA SINISTRA (COME DA FOTO) E SALVARE IL FILE. SE LA CHIAVETTA VIENE CARICATA PER LA PRIMA VOLTA, PREMERE SU "SÌ" PER GENERARE IL FILE, COME MOSTRATO NELL'ESEMPIO .

SE IL FILE E' GIA' ESISTENTE, SOVRASCRIVERLO, COME INDICATO NELLA SEGUENTE FOTO



UNA VOLTA CONFERMATO, VIENE RICHiesto IL N° DEL CARRO MISCELATORE. SELEZIONARLO E CONFERMARE CON **OK**



L'UPLOAD DELLE RICETTE SULLA CHIAVETTA VIENE AVVIATO.

TERMINATO L'UPLOAD, CONFERMARE CON OK .

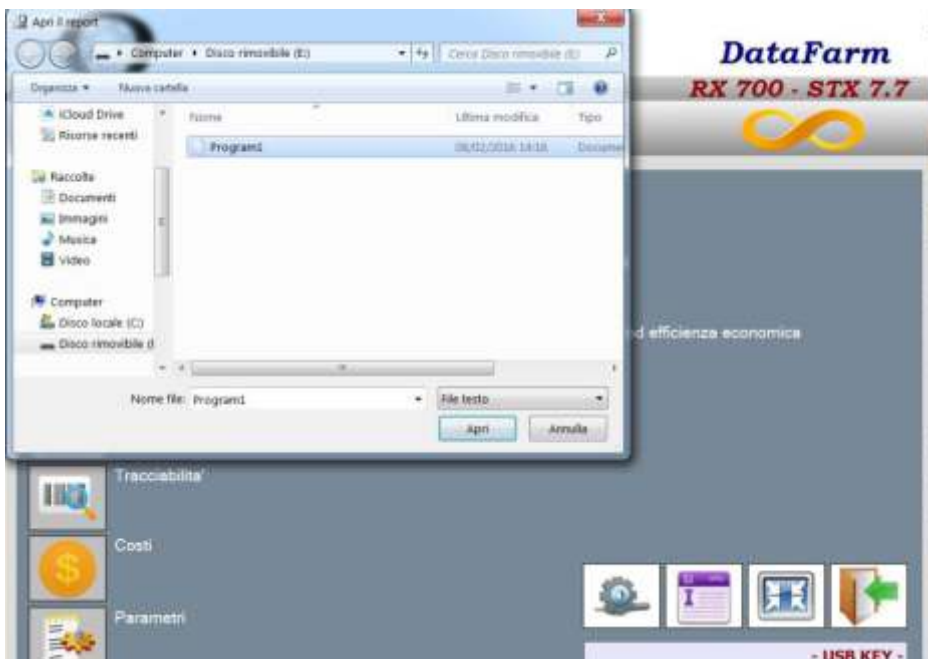
BASTA CLICCARE SULL'ICONA **CHIUDI** IN BASSO A DESTRA PER RITORNARE AL MENU PRINCIPALE.

SCARICA RICETTE

UNA VOLTA TERMINATA L'ESECUZIONE DELLE RICETTE, I DATI POSSONO ESSERE SCARICATI DALLA CHIAVETTA AL PC.

PER PROCEDERE ALLA VISUALIZZAZIONE DEI DATI, CLICCARE SULLA VOCE **SCARICA RICETTE**, DEL MENU PRINCIPALE.

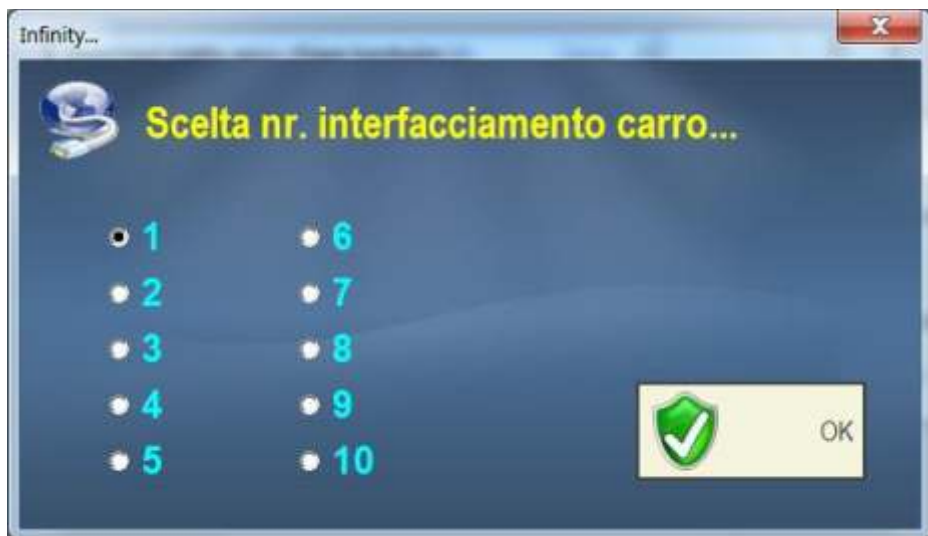
VERRA' VISUALIZZATA UNA FINESTRA, COME DA ESEMPIO:



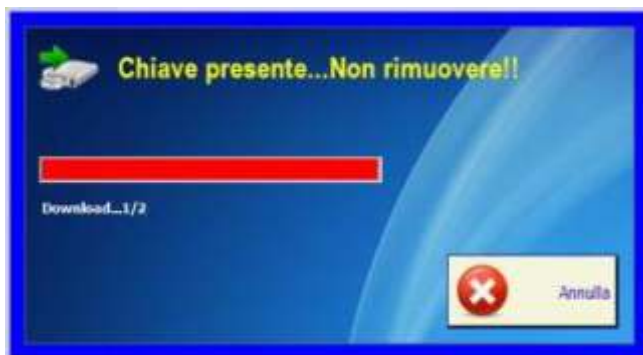
SELEZIONARE QUINDI IL FILE **PROGRAM1** DALLA CHIAVETTA E CLICCARE POI SU **APRI**.
IN QUESTO MODO PUO' PROCEDERE AL DOWNLOAD DEI DATI.

IL PROGRAMMA CHIEDE POI IL **N° DEL CARRO** COME DA ESEMPIO SEGUENTE.

SELEZIONARE IL NUMERO E CONFERMARE CON **OK**.



UNA VOLTA CONFERMATO, IL DOWNLOAD DEI DATI COMINCIA E FINISCE IN AUTOMATICO. PREMERE OK PER TERMINARE.



COSTI

GRAZIE A QUESTA FUNZIONE SI POSSONO INSERIRE NELLO STORICO ANCHE I COSTI DI MANODOPERA E DI PRODUZIONE.

DAL MENU PRINCIPALE, CLICCARE SU COSTI E UNA FINESTRA COME LA SEGUENTE APPARE:



Costi...

 **Costi...**

Costo manodopera / ora

Costo carro / ora

Valute

€
 \$
 £

 Applica  Ok  Annulla

INSERIRE QUINDI IL COSTO DELLA MANODOPERA ALL'ORA, E DEL CARRO ALL'ORA. SI PUO' INOLTRE DECIDERE LA VALUTA CON CUI OPERARE (PUO' ESSERE €, \$, £)

STORICO

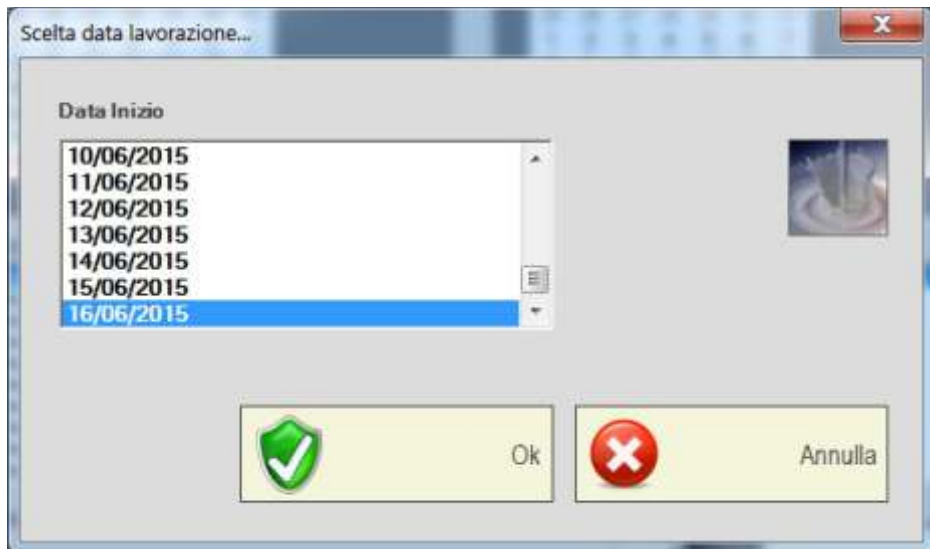
CON LA FUNZIONE “STORICO” SI PUO’ AVERE UNA PANORAMICA DEI PRODOTTI UTILIZZATI (IN CARICO O IN SCARICO) DI UNA O PIU’ RICETTE, PER UN ARCO TEMPORALE STABILITO.

CLICCARE SU STORICO E SELEZIONARE POI UN ARCO TEMPORALE, LE RICETTE CHE DEVONO ESSERE VISUALIZZATE E IL TIPO DI LAVORAZIONE (SE CARICO, O SCARICO):



SE SONO STATE EFFETTUATE RICETTE RELATIVE ALLA LATTAZIONE (SPUNTA SU “LATTE” NELLA PROGRAMMAZIONE RICETTE) E’ POSSIBILE INSERIRE LA QUANTITA’ E IL PREZZO AL KG DEL LATTE PRODOTTO, COME SEGUE

UNA FINESTRA COME DA ESEMPIO APPARE. SONO INDICATE TUTTE LE DATE IN CUI SONO STATE ESEGUITE RICETTE RELATIVE ALLA PRODUZIONE DEL LATTE (OVVIAMENTE DOPO CHE SONO STATI SCARICATI I DATI)



SELEZIONARE UNA DATA E PREMERE OK.

COME DA SCHERMATA SEGUENTE, INSE RIRE I KG DI LATTE PRODOTTI ED IL PREZZO AL KG. CONFERMARE CON . DOPODICHE, CHIUDERE LA SCHERMATA. IL DATO RELATIVO ALLA PRODUZIONE LATTE E' STATO CORRETTAMENTE INSERITO NELLO STORICO.



PER VISUALIZZARE LO STORICO, PREMERE QUINDI SU OK NEL **MENU STORICO**. SI AVRA' UN REPORT SIMILE AL SEGUENTE:

N. ricetta	1	Numero chiave/carro	1
Descrizione Ricetta	gruppo 1	Quantita' latte (l)	2500,00
Tempo di miscelazione (min)	0	Animali a RX	156
Animali a PC	165	Percentuale RX (%)	100
Percentuale PC (%)	100	Data Inizio	16/06/2015
Data Inizio	16/06/2015	Ora Inizio	08:57
Data Fine	00/00/2000	Ora Fine	00:00
		Tipo lavorazione	Carico

N.c/s	Prodotto	Peso Prog. a PC (kg)	Peso Prog. a RX (kg)	Peso reale (kg)	Errore in %	Tempo (min)	Costo Tot. prodotto €
1	Fieno Polifita	413	343	352	2,62	2	52,45
2	Fieno Erba Medica	578	546	552	1,10	2	93,36
3	Colone	281	265	284	10,84	0	109,96
4	Soia Proteica	363	359	532	48,19	1	210,25
5	Polpe	231	218	230	5,50	3	43,70
6	Nucleo Soycomb	446	437	444	1,60	3	175,47
7	Farina di Mais	1040	983	988	0,51	4	195,62
8	Acqua	2310	2184	0	-100,00	4	0,00

Tot. peso PC	5660 kg	Tot. min. lavorazione	19	Costo Totale Manodopera €	6,33	Costo Totale Generale €	896,30
Tot. peso RX	5335 kg			Costo Totale Carro €	3,17	Costo latte al litro €	0,36
Tot. peso reale	3392 kg			Costo totale prodotto €	886,80	Costo per capo €	5,75

SONO PRESENTI TUTTI I DATI RELATIVI ALLA RICETTA, DAL NUMERO AL COSTO TOTALE DEL CARRO.

SI PUO' INOLTRE VEDERE, IN ALTO A DESTRA, LA QUANTITA' DI LATTE PRODOTTO, CHE E' STATA INSERITA PRECEDENTEMENTE.

LO STORICO DIFFERENZIA ANCHE IL PESO PROGRAMMATO A PC (NELLE RICETTE SU DATAFARM), QUELLO A RX (LE RICETTE POSSONO ESSERE MODIFICATE DIRETTAMENTE SULLA PESA) E IL PESO REALE, CON L' EVENTUALE ERRORE IN PERCENTUALE.

GLI STESSI DATI, VENGONO FORNITI ANCHE PER LO STORICO IN RELAZIONE ALLO SCARICO. L'UNICA DIFFERENZA, E' CHE AL POSTO DEI COMPONENTI, SARANNO PRESENTI NEL REPORT I VARI SCARICHI EFFETTUATI PER UNA RICETTA:

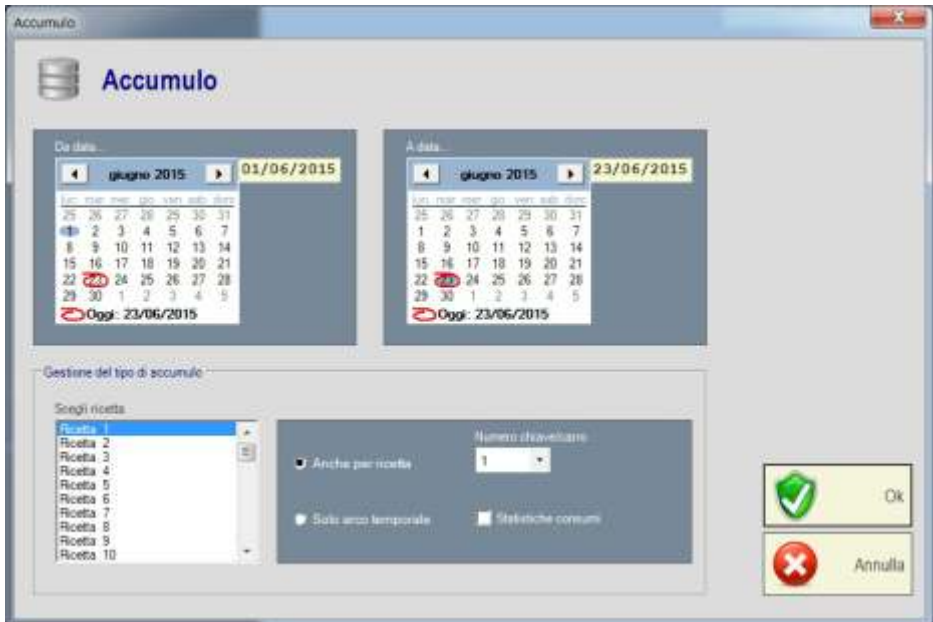
N.c/s	Prodotto	Animali PC	Peso Prog. a PC (kg)	Animali RX	Peso Prog. a RX (kg)	Peso reale (kg)	Errore in %	Tempo (min)	Costo Tot. prodotto €
1		20	160	20	160	160	0,00	0	0,00
2		20	160	20	160	160	0,00	0	0,00
3		20	160	20	160	160	0,00	0	0,00
4		20	160	20	160	160	0,00	0	0,00

Tot. peso PC	880 kg	Tot. min. lavorazione	1	Costo Totale Manodopera €	0,29	Costo Totale Generale €	0,79
Tot. peso RX	880 kg			Costo Totale Carro €	0,42	Costo latte al litro €	0,36
Tot. peso reale	880 kg			Costo totale prodotto €	0,96	Costo per capo €	0,94

ACCUMULO

CON QUESTA FUNZIONE SI POSSONO VISUALIZZARE I **TOTALI DEI COMPONENTI** UTILIZZATI PER LE RICETTE PROGRAMMATE.

CLICCARE SU **ACCUMULO** NEL MENU PRINCIPALE E APPARE UNA SCHERMATA COME LA SEGUENTE:



COME PER LO STORICO, SELEZIONARE IL PERIODO. SI PUO' INOLTRE SELEZIONARE IL TIPO DI VISUALIZZAZIONE DEI DATI, SE PER SOLO **ARCO TEMPORALE**, O ANCHE PER **RICETTA**.

UNA VOLTA SELEZIONATI I DATI, PREMENDO **OK** IL REPORT CHE SI PRESENTA SARA' COME IL SEGUENTE:

Accumulo

N. ricetta 1 - gruppo 1

Numero chiave/carro: 1

Da data... 09/06/2015

A data... 09/06/2015

Componente	1 - Fieno Polifita	368,00 kg
Componente	2 - Fieno Erba Medica	562,00 kg
Componente	3 - Cotone	282,00 kg
Componente	4 - Soia Proteica	370,00 kg
Componente	6 - Nucleo Soycomb	446,00 kg
Componente	7 - Farina di Mais	1002,00 kg
Componente	8 - Acqua	2230,00 kg
Componente	9 - Insilato	2558,00 kg
Componente	9 -	0,00 kg
Componente	10 -	0,00 kg
Componente	11 -	0,00 kg
Componente	12 -	0,00 kg
Componente	13 -	0,00 kg
Componente	14 -	0,00 kg
Componente	15 -	0,00 kg
Componente	16 -	0,00 kg
Componente	17 -	0,00 kg
Componente	18 -	0,00 kg
Componente	19 -	0,00 kg
Componente	20 -	0,00 kg
Componente	21 -	0,00 kg
Componente	22 -	0,00 kg
Componente	23 -	0,00 kg
Componente	24 -	0,00 kg
Componente	25 -	0,00 kg

Totale accumulati (kg) 7818,00

Totale lavoro (min) 64

SI VEDONO QUINDI TUTTI I COMPONENTI (IN QUESTO CASO DELLA RICETTA UNO), IL TOTALE DEGLI ACCUMULI E IL TEMPO TOTALE DI LAVORO.

SE SI SPUNTA INOLTRE SU " **STATISTICHE CONSUMI** " (MA SOLO PER ARCO TEMPORALE) LA VISUALIZZAZIONE DEI DATI, SARA' COME LA SEGUENTE:

Dettaglio consumi

Da data.. 09/06/2015

A data.. 09/06/2015

Acqua				
N. ricetta	Descrizione Ricetta	Data	N. Animali	Consumo
1	gruppo 1	09/06/2015	160	2.230 kg
2	GRUPPO 2	09/06/2015	165	2.298 kg
Totale prodotto nel periodo				4.528 kg

Cotone				
N. ricetta	Descrizione Ricetta	Data	N. Animali	Consumo
1	gruppo 1	09/06/2015	160	282 kg
2	GRUPPO 2	09/06/2015	165	254 kg
Totale prodotto nel periodo				536 kg

PER OGNI COMPONENTE DELLA RICETTA VENGONO VISUALIZZATE LE RICETTE IN CUI E' STATO UTILIZZATO, E IL TOTALE DI PRODOTTO USATO NELLE DATE SELEZIONATE

PARAMETRI

CLICCARE SULL'ICONA **PARAMETRI** DEL MENU PRINCIPALE, PER AVERE ACCESSO E MODIFICARE LE IMPOSTAZIONI RELATIVE A L PROGRAMMA DATA FARM, QUALI IL TIPO DI CARICO E SCARICO (ANIMALI O TOTALI), LA GESTIONE DELLA SOSTANZA SECCA (AUTOMATICA O MANUALE) LA LINGUA E LE PERCENTUALI D'ALLARME PER IL MAGAZZINO E LO STORICO.

UNA VOLTA EFFETTUATE LE MODIFICHE DESIDERATE, CLICCARE SU APPLICA ED INFINE CONFERMARE CON OK.



Parametri...

Parametri...

Tipo carico

Per Animali
 Per Totali

Lingua

Italiano

Tipo scarico

Per Animali
 Per Totali

Gestione sostanza secca

Automatica
 Manuale

% Ottimale

Percentuali d'allarme

Allarme magazzino %
Allarme storico %

Applica

Ok

Chiudi

DATA FARM: REPORT MILANESI

Con il **Report Milanese**, si ha la possibilità di avere una panoramica di tutti i vari costi relativi all'alimentazione ed alla produzione, relativa agli animali.

Il programma **DATA FARM** elabora quindi i dati dell'arco temporale selezionato dall'utente, trasformandoli poi in un foglio di lavoro in formato .xls (Foglio Excel), che può essere stampato direttamente, oppure salvato e archiviato su PC. Per poter effettuare un corretto utilizzo di tale Report, è bene seguire le seguenti fasi:

Aprire il programma **DATA FARM** e cliccate su **“Consumi ed efficienza economica”**



Per prima cosa si deve selezionare l'arco temporale in base al quale si vuole creare il report, dopodiché si possono utilizzare le varie "funzioni" per poter inserire quanti più dati possibile nel foglio finale.

COMPONENTI DISTRIBUITI MANUALMENTE:

Con questa funzione si possono aggiungere i componenti distribuiti “manualmente” oltre a quelli presenti nelle ricette programmate ed inserite su RX300

Data inizio	Componente	Prezzo / kg €	Sostanza secca %	Quantita' / kg	Ricetta	Nr. razioni	Latte
-------------	------------	---------------	------------------	----------------	---------	-------------	-------

Buttons: Modifica, Aggiungi, Elimina, Cerca, Nr. razioni, Chiudi

Cliccare su **AGGIUNGI** e una schermata come la seguente appare:

Data Inizio: giugno 2015, 19/06/2015

Data Fine: giugno 2015, 19/06/2015

Componente: Cotone

Prezzo / kg €: 0,374

Sostanza secca %: 89

Quantita' / kg: 200

Ricetta: GRUPPO 2

Nr. razioni: 1702

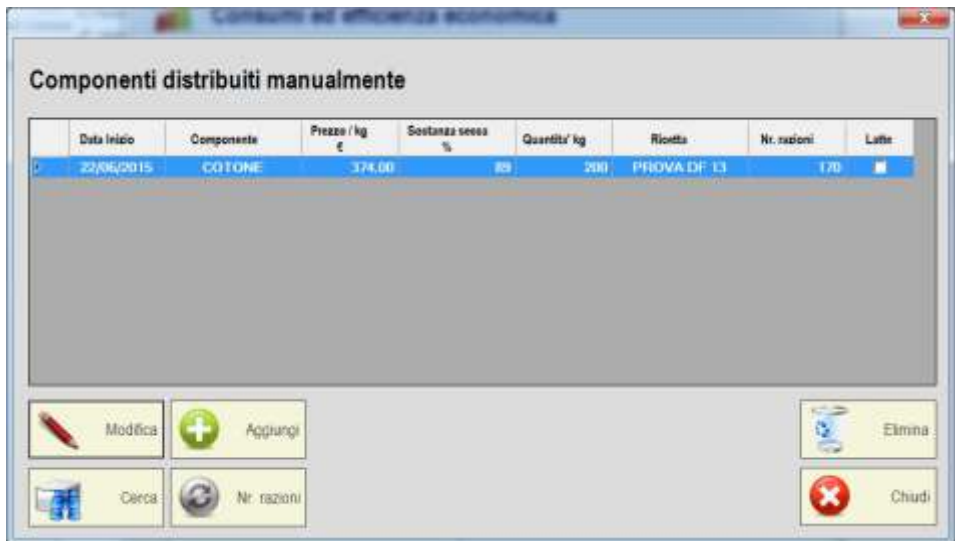
N. ricetta: 2

Latte

Buttons: Annulla, Ok

Selezionare l'arco temporale (anche solo di un giorno) e, dal menù a tendina presente a sinistra, selezionare il componente (sempre dal magazzino ovviamente) che è stato distribuito a mano. Il programma completerà in automatico le voci "Prezzo/Kg €" e "Sostanza secca", mentre sarà necessario inserire "Quantità" e "Ricetta" così che di conseguenza anche le ultime due voci (Nr. Razioni e N. Riceta) siano completate in automatico dal programma DATA FARM.

Una volta inseriti i dati in tutti i campi premere su **OK** per confermare,



Per modificare un dato inserito, selezionare il record al quale si devono apportare le modifiche, poi cliccare su "Modifica". Una schermata come la seguente appare:

Modifica dati

Data inizio

giugno 2015

giugno	lug	ago	set	ott	nov	dic
31	1	2	3	4	5	6
7	8	9	10	11	12	13
14	15	16	17	18	19	20
21	22	23	24	25	26	27
28	29	30	1	2	3	4
5	6	7	8	9	10	11

Oggi: 22/06/2015

11/05/2012

Componente
COTONE

Prezzo / kg €
374

Sostanza secca %
89



Quantità' kg
450

Ricetta
PROVA DF 13

Nr. razioni
170

N. ricetta
1

Latte

 Annulla  Ok

Come per un componente distribuito manualmente, anche per la modifica di un componente, le voci sono le stesse. Si possono quindi cambiare la data di inizio, il componente stesso, la quantità e la ricetta (selezionabile anch'essa da un menu a tendina).

Le voci rimanenti saranno compilate automaticamente dal programma **DATA FARM**.

Una volta terminata l'operazione di modifica, premere quindi su **OK** per confermare.

ALTRI CONSUMI ALIMENTARI

Grazie a questa funzione è possibile inserire nel report, eventuali distribuzioni di prodotti elalae ad altri gruppi alimentari, che sono esc lusi dalle ricett programmate. Nell'esempio sottotante, si ha un gruppo di tori
Cliccando su **"Altri consumi alimentari"** la schermata che appare sarà come la seguente:

Aggiungi dati

Data Inizio

giugno 2015

31	1	2	3	4	5	6
7	8	9	10	11	12	13
14	15	16	17	18	19	20
21	22	23	24	25	26	27
28	29	30	1	2	3	4
5	6	7	8	9	10	11

Oggi: 19/06/2015

19/06/2015

Data Fine

giugno 2015

31	1	2	3	4	5	6
7	8	9	10	11	12	13
14	15	16	17	18	19	20
21	22	23	24	25	26	27
28	29	30	1	2	3	4
5	6	7	8	9	10	11

Oggi: 19/06/2015

19/06/2015

Prodotto:
Faina di Mais

Tipo di animale:
TORI

Quantità kg:
150

Annulla Ok

Come per i component distribuiti ma almente, anche in questo caso è necessario selezionare un arco temporale, per poi richiamare dal magazzino (menù a tendina in alto a sinistra) il prodotto desiderato.

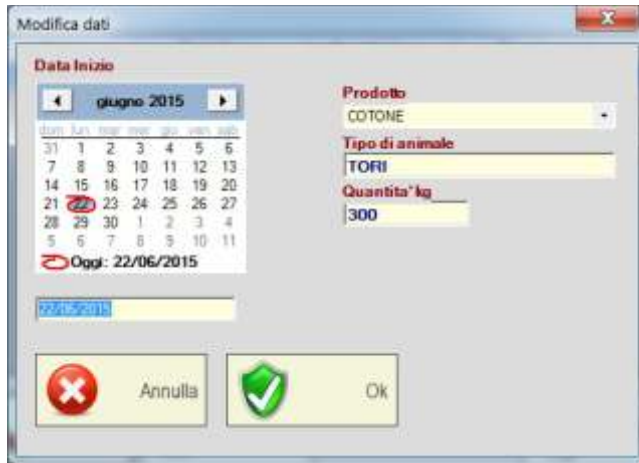
Si deve poi inserire il **tip di animale** e la **quantità**.

Cliccare infine **OK** per confermare.

N.B.

La quantità viene distribuita sull'arco temporale uulizzato, se si inseriscono, ad esempio, 150 kili di prodotto per 3 giorni, tale quanntà verrà divisa per i giorni, quindi 50 Kg al giorno.

Tale dato, può essere poi modificato secondo le proprie esigenze, cliccando su **“MODIFICA”**. Si può infatti cambiare la data di inizio, il prodotto stesso, il tipo di animale e la quantità in Kg.



NR. ANIMALI CONSEGNATI E MUNTI

Con questa funzione si possono inserire nel report gli animali munti e consegnati. Questo è un dato propriamente manuale, che dev'essere inserito



ogni giorno, se si vuole avere un prospetto completo degli animali relativi alla produzione del latte.

Cliccando appunto su **“NR. ANIMALI CONSEGNATI E MUNTI”** la schermata che appare è come quella a lato.

Per inserire il numero di animali munti e consegnati è necessario cliccare su **Aggiungi**.

Aggiungi dati

Data Inizio

giugno 2015

Data Fine

giugno 2015

Oggi: 19/06/2015

Oggi: 19/06/2015

Nr. animali consegnati

350

Nr. animali munti

340

Annulla Ok

Si devono quindi inserire la data di inizio e fine (**Arco temporale**), gli animali consegnati e quelli munti. Una volta inseriti tutti i dati confermare con **OK**.

Una volta confermato, un dato può essere modificato cliccando su **“MODIFICA”** dopo che è stato selezionato (**appare in azzurro**). Si possono quindi cambiare la data di inizio, e il numero di animali. Anche per le modifiche, è necessario confermare con il tasto **OK**.

Data...	Nr. animali consegnati	Nr. animali munti
19/06/2015	350	340

QUANTITA' LATTE:

Con questa funzione è possibile inserire i dati relativi alla quantità e al prezzo del latte (al kilo).

Cliccare su “**Quantità latte**” e una finestra come la seguente appare:



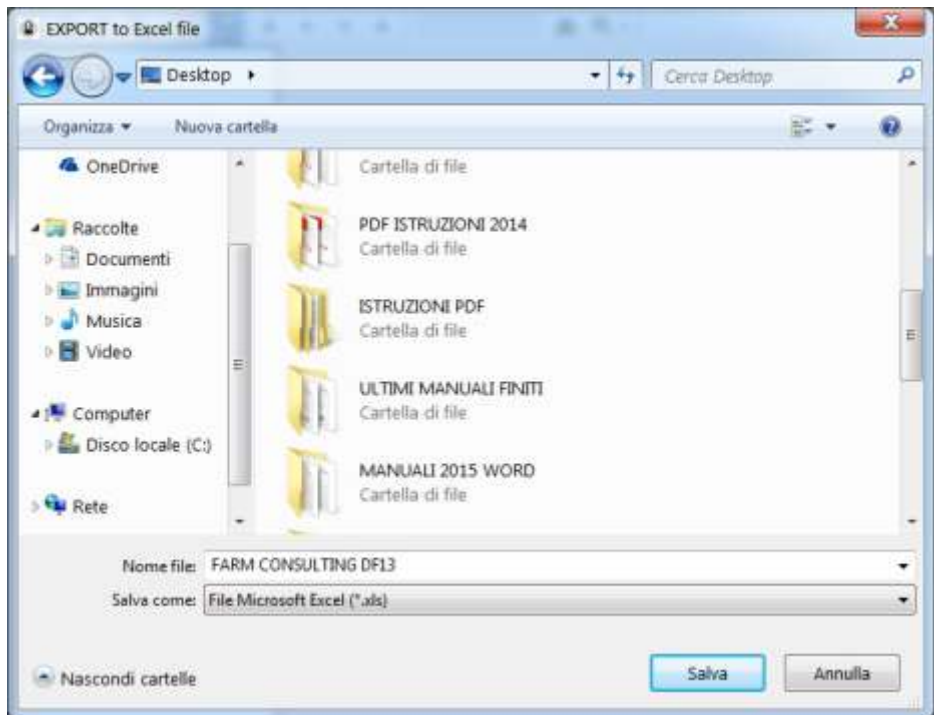
Selezionate una delle date presenti (funzionano in base ai dati inseriti nella **funzione precedente**, *Nr. Animali consegnati e munti*) e cliccate su **OK**.

Una finestra come da esempio appare. A questo punto non resta che inserire la quantità di latte prodotta, nella prima voce (**campo libero appena sotto la data**) e nella seconda, inserire il valore del latte consegnato al Kg, in questo caso, 0.36 €.



Una volta eseguite queste due operazioni, confermate con **OK**, o premete su **Annulla** per scartare l'operazione.

Una volta che tutti i dati sono stati inseriti correttamente, il report può essere visualizzato e salvato su pc, premendo **OK**:



Il programma **DATA FARM**, chiederà appunto dove posizionare il file. Decisa la destinazione, cliccare su **SALVA**.

Il report che verrà generato, sarà come quello utilizzato come esempio nella pagina successiva:

