

# Tecnosystem<sup>®</sup>

automation and weighing solutions

Tecnosystem srl soggetta a direzione e coordinamento di Binvest srl

Sede Legale: Contrada Soncin Rotto, 1/B - 25122 BRESCIA

Sede Operativa: Via Industriale, 46 - 25016 GHEDI (BS)

C.F. e P. IVA IT 03863480988 - **PEC: [tecnosystemsrl@pec-mailbox.it](mailto:tecnosystemsrl@pec-mailbox.it)**

Capitale Sociale: € 10.200,00 i.v. C.C.I.A.A. R.E.A. BS - 569688

Tel. +39 030 99 52 515

Tel. +39 030 90 23 68

[info@tecnosystem.info](mailto:info@tecnosystem.info)

[www.tecnosystem.info](http://www.tecnosystem.info)

**Power - Lin<sup>®</sup>** **Industria 4.0**  
[www.powerlin.it](http://www.powerlin.it) [www.innovazione40.it](http://www.innovazione40.it)

**TES<sup>®</sup>**  
[www.totalelectronicssystem.it](http://www.totalelectronicssystem.it)



Certificate N. 8128

## Manuale UTENTE dashboard Tecnosystem<sup>®</sup>

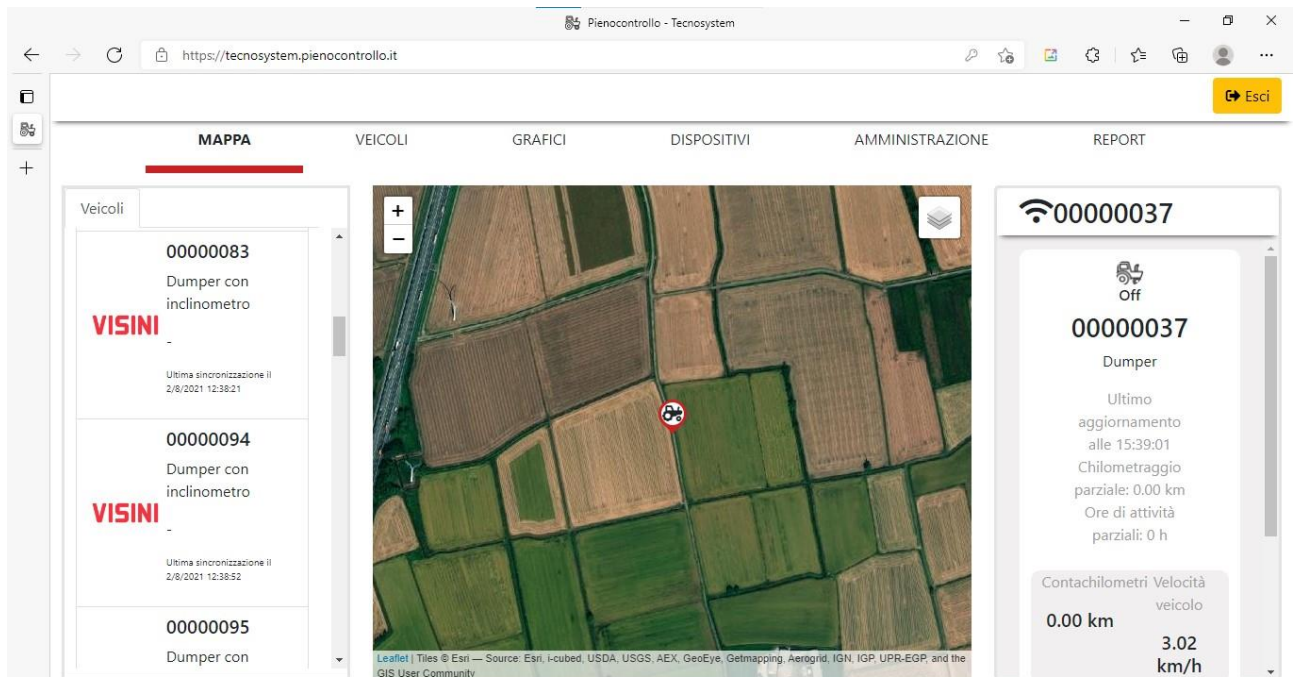
## 1. INTRODUZIONE ALLA DASHBOARD

La dashboard di Tecnosystem® è un applicazione web creata per permettere il monitoraggio e l'interazione da remoto con le centraline Tecnosystem® collegate a macchine agricole.

Per "navigare" nella dashboard è necessario usare il menù posizionato in alto, sul quale sono riportati i nomi delle 3 sezioni dell'applicazione.



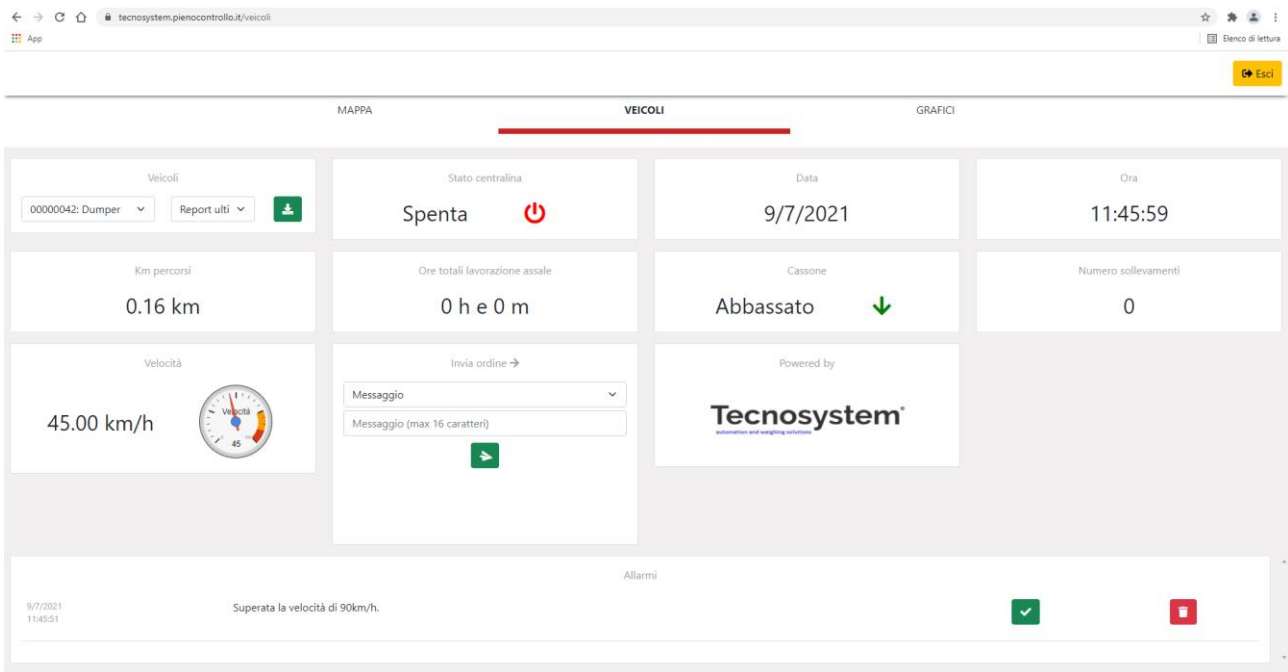
## 2. PAGINA PRINCIPALE



Dopo aver effettuato l'accesso, verrà mostrata la pagina principale della dashboard, nella quale è possibile osservare le principali informazioni relative ad ogni veicolo.

Questa prima pagina è suddivisa in 3 sezioni principali:

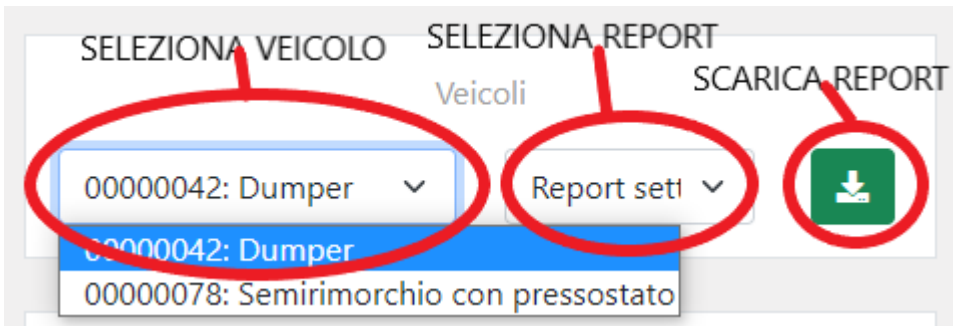
- il pannello di destra, nel quale è presente la lista dei veicoli dei quali si possiedono i permessi di visualizzazione; questa sezione gestisce anche la "navigazione" della pagina, poiché per selezionare e visionare i dati di un veicolo differente da quello attivo è necessario cliccare sulla nuova scelta nella lista di destra;
- il pannello centrale, che mostra sulla mappa la posizione in tempo reale dei veicoli;
- il pannello di sinistra, sul quale vengono riportate le informazioni principali del veicolo selezionato. Nel caso in cui la macchina genera un allarme, questo viene "notificato" da un simbolo lampeggiante posto nell'angolo in alto a destra di questa sezione. Per eliminare tale segnalazione, è necessario confermare la ricezione di allarme (vedi 3a sezione).



### 3. PAGINA VEICOLI

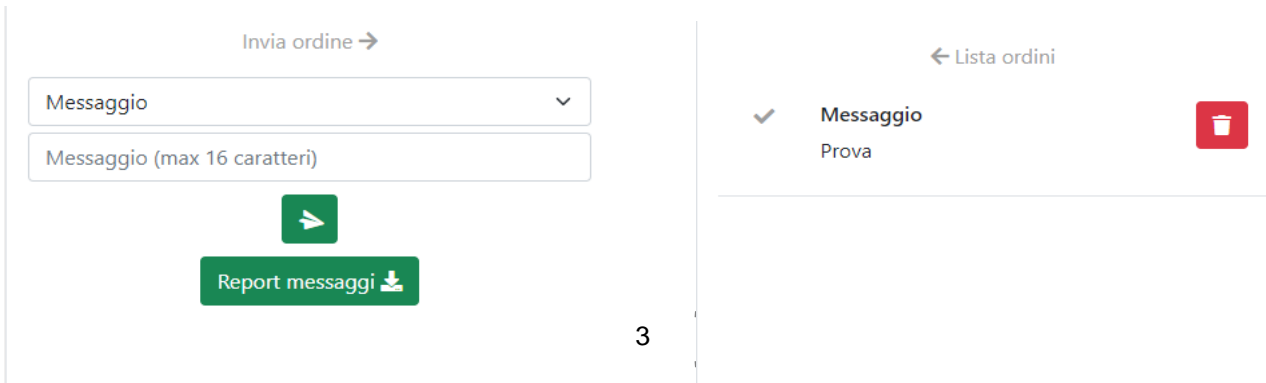
In questa seconda pagina vengono mostrate delle informazioni molto più dettagliate relative ad uno specifico veicolo.

Per "navigare" e visionare i dati di un diverso dispositivo è necessario usare il menù a tendina presente nel primo pannello in alto a sinistra, dal quale è anche possibile scaricare un report degli ultimi 100 log (in formato excel) semplicemente cliccando sul bottone verde.

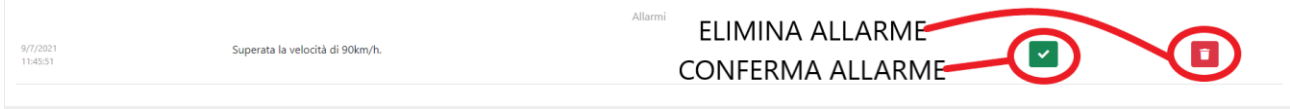


Dal pannello "Invia ordini" è possibile appunto inviare degli ordini al veicolo, che verranno poi visualizzati e confermati dall'operatore che sta lavorando sul dispositivo. Premendo la freccia grigia puntata verso destra, verrà visualizzata la lista di tutti gli ordini inviati nel tempo (da qui è anche possibile eliminarli). Esistono 2 tipologie di ordini: messaggio e utente, entrambi caratterizzati da un messaggio con una lunghezza massima di 16 caratteri. Anche qui, per inviare il comando è necessario cliccare sul pulsante verde.

Inoltre, sempre da questo pannello, cliccando il bottone verde con scritto "Report messaggi" è possibile scaricare un file .xlsx (Excel) nel quale vengono riportati tutti i messaggi inviati al veicolo, con relativa data/ora di creazione, invio e ricezione.



Dal pannello in basso chiamato "Allarmi" è possibile vedere quali allarmi sono stati generati durante il periodo di attività del veicolo. Di questi è possibile anche vedere la data e l'ora di quando sono stati generati e la causa scatenante. Per confermare la visione di un allarme basta cliccare sul bottone verde (tale azione servirà inoltre a far sparire l'icona lampeggiante presente nella prima pagina); è anche possibile eliminarlo premendo il pulsante rosso.



## 4. PAGINA GRAFICI

In questa pagina sono riportati i grafici relativi all'andamento di alcune informazioni inviate dai veicoli nel tempo. Dai menù a tendina in alto è possibile scegliere

- il veicolo del quale mostrare i dati;
- il parametro del quali si vuole osservare l'andamento temporale;
- il giorno nel quale tale parametro è stato salvato. (Da notare che questo 3° menù non è presente per tutti i parametri, ma solo per quelli di cui ha senso osservare l'andamento in una specifica giornata).

